

OSZACOWANIE WARTOŚCI RUCHOMOŚCI WCHODZĄCYCH W SKŁAD MASY UPADŁOŚCI TENGEN VENTURES SPÓŁKA Z OGRANICZONĄ ODPOWIEDZIALNOŚCIĄ WYSTAWA 1 SPÓŁKA KOMANDYTOWA Z SIEDZIBĄ W WARSZAWIE

WYNIK OSZACOWANIA:

Łączna wartość rynkowa ruchomości, wchodzących w skład masy upadłości Tengen Ventures sp. z o.o. Wystawa 1 sp.k. z siedzibą w Warszawie – według oszacowania na dzień sporządzenia opracowania, wyniosła 88.316,07 zł netto (słownie: osiemdziesiąt osiem tysięcy trzysta szesnaście złotych 07/100).

Łączna wartość dla wymuszonej sprzedaży (nierynkowa) ruchomości, wchodzących w skład masy upadłości Tengen Ventures sp. z o.o. Wystawa 1 sp.k. z siedzibą w Warszawie – według oszacowania na dzień sporządzenia opracowania, wyniosła 66.237,05 zł netto (słownie: sześćdziesiąt sześć tysięcy dwieście trzydzieści siedem złotych 05/100).

Autor:

Karol Łagowski

Warszawa, 27 października 2022 roku

ROZDZIAŁ I

Zlecenie oszacowania

Oszacowanie wartości ruchomości, wchodzących w skład masy upadłości Tengent Ventures sp. z o.o. Wystawa 1 sp.k. z siedzibą w Warszawie, opracowane na zlecenie Aleksandry Strynkiewicz-Kondrackiej – syndyka masy upadłości Tengent Ventures sp. z o.o. Wystawa 1 sp.k. z siedzibą w Warszawie, ustanowionego postanowieniem Sądu Rejonowego dla m.st. Warszawy w Warszawie, XVIII Wydział Gospodarczy dla spraw upadłościowych i restrukturyzacyjnych w przedmiocie ogłoszenia upadłości Tengent Ventures sp. z o.o. Wystawa 1 sp.k. z siedzibą w Warszawie, sygn. akt WA1M/GU/20/2022 z dnia 19 września 2022 roku.

ROZDZIAŁ II

Wykonawca oszacowania

Oszacowanie wartości ruchomości sporządzone przez Karola Łagowskiego - eksperta o ugruntowanej praktyce w zakresie wyceny, analizy, finansów, zarządzania oraz organizacji przedsiębiorstw w specjalności: wycena przedsiębiorstw oraz ich poszczególnych składników, w szczególności ruchomości, należności oraz praw niematerialnych; analiza zdolności upadłościowej. Autor aktualnie wpisany na listę biegłych sądowych przy:

- Sądzie Okręgowym w Warszawie;
- Sądzie Okręgowym w Płocku;
- Sądzie Okręgowym w Piotrkowie Trybunalskim.

ROZDZIAŁ III

Zakres oszacowania

Oszacowanie wartości rynkowej oraz wartości dla wymuszonej sprzedaży ruchomości, wchodzących w skład masy upadłości Tengent Ventures sp. z o.o. Wystawa 1 sp.k. z siedzibą w Warszawie, według stanu na dzień ogłoszenia upadłości i cen aktualnych.

ROZDZIAŁ IV

Podstawa sporządzenia oszacowania

Niniejsze oszacowanie opracowano na podstawie:

1. Postanowienia Sądu Rejonowego dla m.st. Warszawy w Warszawie, XVIII Wydział Gospodarczy dla spraw upadłościowych i restrukturyzacyjnych w przedmiocie ogłoszenia upadłości Tengent Ventures sp. z o.o. Wystawa 1 sp.k. z siedzibą w Warszawie, sygn. akt WA1M/GU/20/2022 z dnia 19 września 2022 r.;
2. Danych dotyczących ilości, charakterystyki i stanu przedmiotów podlegających wycenie, przekazanych wykonawcy oszacowania, dokumentów elektronicznych oraz wyjaśnień syndyka masy upadłości;
3. Wizji lokalnej w miejscu składowania ruchomości z dnia 24 października 2022 r.;
4. Zasobów internetowych, w szczególności:
 - a) <https://ems.ms.gov.pl/>;
 - b) <http://stat.gov.pl/>;
 - c) <https://allegro.pl/>;
 - d) <http://www.lento.pl/>;
 - e) <https://www.olx.pl/>;
 - f) <https://www.machineseeker.pl/>;
 - g) <https://www.rbauction.pl/>;
 - h) <https://www.surplex.com/>;
 - i) <https://www.mascus.pl/>;
 - j) <https://www.bankmaszyn.pl/>;
 - k) Strony internetowe producentów i dystrybutorów;
5. Literatury:
 - Tadeusz Klimek „podstawy wyceny wartości maszyn, urządzeń, środków trwałych BOMIS”;
 - Standardy Zawodowe SIMP;
 - Panfil M., Szablewski A., Metody wyceny spółki. Perspektywa klienta i inwestora – praca zbiorowa, wyd. Poltext, Warszawa 2009;

- Panfil M., Szablewski A., Wycena przedsiębiorstwa. Od teorii do praktyki., wyd. Poltext, Warszawa 2011;
- Panfil M., Szablewski A., Dylematy Wyceny Przedsiębiorstw., wyd. Poltext, Warszawa 2013;
- Damodaran A., Wycena firmy. Storytelling i liczby., Wydawnictwo POLTEXT Warszawa 2017;
- International Business and Global Economy 2014, nr. 33, str. 609–622;
- Malinowska U., Mączyńska E., Wycena przedsiębiorstw., Stowarzyszenie Księgowych w Polsce, Warszawa 2005;
- Zimmerman P., Prawo Upadłościowe – komentarz wyd. 4, Wydawnictwo Beck, Warszawa 2016;
- 6. Aktów prawnych:
 - Ustawa z dnia 23 kwietnia 1964 r. - Kodeks Cywilny;
 - Ustawa z dnia 17 listopada 1964 r. - Kodeks postępowania cywilnego;
 - Ustawa z dnia 15 września 2000 r. - Kodeks spółek handlowych;
 - Ustawa z dnia 11 marca 2004 r. - o podatku od towarów i usług;
 - Ustawa z dnia 26 lipca 1991 r. - o podatku dochodowym od osób prawnych.

ROZDZIAŁ V **Cel oszacowania**

Oszacowanie wartości ruchomości, stanowiących składniki masy upadłości Tengent Ventures sp. z o.o. Wystawa 1 sp.k. z siedzibą w Warszawie, sporządzone w celu określenia wartości rynkowej oraz wartości dla wymuszonej sprzedaży, dla potrzeb sprzedaży ruchomości w toku postępowania upadłościowego.

ROZDZIAŁ VI

Zastrzeżenia

1. Niniejsza wycena została sporządzona w celu określonym szczegółowo w pkt. V niniejszej wyceny. Nie może być wykorzystywana w żadnym innym celu ani kopiowana bez wiedzy autora. Zastrzeżenie to nie dotyczy syndyka oraz sądu, którzy mogą ją kopiować w dowolnych ilościach.
2. Podstawę sporządzenia wyceny stanowił przedstawiony materiał źródłowy szczegółowo wskazany w pkt. IV wyceny. Autor założył, że posiadane przez niego informacje są rzetelne i prawidłowe oraz zostały mu przekazane zgodnie z najlepszą wiedzą zlecającego.
3. Autor, dokonując wyceny ruchomości, kierował się przyjętymi zasadami, opisanymi w dalszej części wyceny. Zasady te oddają stan ruchomości ukazany autorowi do wyceny. Wyceniany asortyment może posiadać wady ukryte, które nie były możliwe do ustalenia w trakcie wyceny.
4. Wycena wartości ruchomości została sporządzona wedle przedstawionego ekspertowi stanu. Gdyby stan ten uległ modyfikacji (np. w wyniku składowania, działania osób trzecich albo sił natury), również wycena ruchomości może ulec zmianie. Okoliczność tą należy uwzględnić przy ustalaniu ceny sprzedaży.
5. Autor nie ponosi odpowiedzialności za ewentualne wady oszacowania, wynikające z przedstawionych informacji, jeśli było brak podstaw do kwestionowania ich zgodności ze stanem rzeczywistym lub też ustalenie stanu rzeczywistego było niemożliwe, bądź znacznie utrudnione. Autor nie bierze na siebie odpowiedzialności za wady ukryte (prawne i fizyczne) oraz ewentualne skutki wynikające z dalszego użytkowania przedmiotu oszacowania, a także za skutki wykorzystania samego oszacowania.
6. Oszacowanie nie może być interpretowane jako obejmujące przez domniemanie inne niewspomniane w nim kwestie. Żadnego stwierdzenia zawartego w oszacowaniu nie można traktować jako wyrażenie oceny na temat jakichkolwiek oświadczeń i zapewnień lub innych informacji zawartych w dowolnym dokumencie zbadanym w związku z przygotowaniem oszacowania, o ile nie jest to wyrażnie potwierdzone w treści oszacowania.
7. Ustalona przez eksperta cena godziwa może być osiągnięta wyłącznie w warunkach rynkowego popytu na tego typu ruchomości. W przeciwnym razie, osiągnięcie oszacowanej ceny może być utrudnione.

8. Zlecenie oszacowania nie było uzależnione od przygotowania lub przedstawienia w wycenie przez eksperta wniosków oraz konkluzji z góry zakładanymi rezultatami.

ROZDZIAŁ VII

Podstawy teoretyczne i metodologia wyceny ruchomości

Autor dokonał wyboru podejścia metodologicznego oraz podstaw teoretycznych w celu optymalnego dostosowania zastosowanego podejścia do wyceny ruchomości, jako składnika masy upadłości spółki. Autor przyjął, że przedmiotem wyceny są poszczególne składniki majątku, nie zaś zorganizowany ich zespół. Oszacowanie zostało przeprowadzone w oparciu o cel wskazanych wykonawcy oszacowania przez zamawiającego, związany z zamiarem dokonania szybkiego upłynnienia przedłożonego do wyceny zbioru składników majątkowych. W związku z tym wartość wszystkich składników jest sumą ich indywidualnych wartości. Metody majątkowe wyceny nie uwzględniają synergicznych efektów wynikających z posiadania tych zasobów, związanych ze sposobem ich zorganizowania oraz sprawnością i efektywnością wykorzystania.

Podejście majątkowe ma jednak cały szereg niekwestionowanych zalet. Należą do nich przede wszystkim: łatwość i czytelność jej określenia, prostota interpretacji, możliwość skutecznego porównania pomiędzy różnymi podmiotami gospodarczymi. Uzyskany wynik jest w zasadzie obiektywny, mały wpływ ma na niego podmiot wyceniający i przyjmowane przez niego założenia, zatem małe jest ryzyko popełnienia błędu szacunkowego.

W przyjętej metodzie, przy ocenie parametrów bazowych wycenianych składników majątku, uwzględnia się: właściwości eksploatacyjne, stan techniczny, jakość wyrobu (firmę), zużycie moralne (data produkcji) i fizyczne, dostęp do serwisu firmowego i części zamiennych, kompletność dokumentacji towarzyszącej (instrukcje obsługi, instrukcje serwisowe i specyfikacje materiałowe), okres gwarancji, podaż i popyt na rynku dóbr komplementarnych.

Przy wycenie wykorzystuje się katalogi i cenniki firmowe sprzętu identycznego lub podobnego, ceny komisowe i giełdowe, a zwłaszcza ceny zamieszczone na portalach internetowych oraz doświadczenie autora. Autor dokonał ponadto badania rynkowych cen ofertowych, w celu ustalenia konsensusu rynkowego w zakresie cen każdego z przedmiotów podlegających wycenie. Dla potrzeb oszacowania,

zweryfikowano ceny produktów tego samego lub zbliżonego typu. Zweryfikowano ponadto, czy produkty będące przedmiotem oferty są produktami nowymi, czy też używanymi, jak również ustalono, czy oferowane towary są pełnowartościowe, czy też uszkodzone. W wypadku braku ofert rynkowych na dany typ asortymentu, przyjęto poziom cen dla zbliżonych dóbr.

Bazową wartość ruchomości ustalono w podejściu mieszanym. Wartość zostaje ustalona w odniesieniu do przedmiotów o analogicznej funkcji, parametrach i stopniu zużycia. Ustalono wartość początkową średnią – zwana również kosztem zastąpienia. Wartość w podejściu mieszanym jest równa kosztowi zastąpienia przedmiotów pomniejszonemu o ubytki wartości z przyczyn fizycznych, funkcjonalnych i ekonomicznych.

Miary zużycia stosowane w wycenach:

1. Stopień zużycia technicznego [Sz]

Jeśli środek techniczny jest/był eksploatowany prawidłowo, jest kompletny, nie ma uszkodzeń awaryjnych i nadaje się do dalszej eksploatacji, to ubytek wartości fizycznej wynika wyłącznie ze stosunku efektywnego czasu użytkowania do średniego normalnego czasu eksploatacji. Jest to stopień zużycia z przyczyn fizycznych wywołany normalną eksploatacją. Można także stopień zużycia oszacować na podstawie doświadczenia wyceniającego i wynika z opisu stanu technicznego. Generalnie miary oszacowania procentowego stopnia zużycia technicznego kształtują się w poniższy sposób:

- do 5% - środek techniczny nowy, dotychczas nie użytkowany;
- 5-15% - środek techniczny w stanie niewiele gorszym od nowego, w pełni zdolny do wykorzystania nie wykazujący w sposób jawny potrzeby naprawy. Stan bardzo dobry;
- 20-35% - środek techniczny po pewnych naprawach w przeszłości, wykazujący już skutki upływu czasu i zużycia; mogą być wymagane naprawy o mniejszym zakresie. Stan dobry;
- 40-60% - środek techniczny, który wykazuje konieczność naprawy głównej lub wymiany elementów w celu kontynuacji działania. Stan zadowolający;

- 65-85% - środek techniczny nie może być wykorzystywany zgodnie z przeznaczeniem bez naprawy głównej w rozszerzonym zakresie, z wymianą podstawowych zespołów i elementów. Stan niedostateczny;
- 90-100% - środek techniczny nie nadaje się do użytkowania z powodu niecelowości naprawy, należy oszacować wartość pozostałości lub uzyskanego złomu.

2. Współczynnik nowoczesności [Se]

Współczynnik nowoczesności maszyny jest funkcją postępu technicznego w zakresie konstrukcji i budowy aktualnej generacji maszyn tego samego typu i przeznaczenia. Przyczyna tego tkwi we właściwościach środka technicznego. Jest spowodowana zużyciem funkcjonalnym i pogorszeniem efektywności działania, co zawsze jest następstwem zmian konstrukcji, rozwiązań technologicznych, zastosowania innych tworzyw, itp. Wartość współczynnika nowoczesności konstrukcji (Se) uzależniona jest od stopnia technicznego i technologicznego zaawansowania konstrukcji maszyny, jej przydatności, możliwości przeprowadzenia naprawy i uzyskania części zamiennych. Konkretną wartość zużycia funkcjonalnego dobiera rzeczoznawca. Przyjmuje się przedziały następujących wartości:

Se = 0,8 – 1 - dla środków technicznych aktualnie produkowanych;

Se = 0,6 – 0,8 – dla obiektów nie wytwarzanych, dostępne są części zamienne;

Se < 0,6 – dla obiektów przestarzałych, których produkcja została zaniechana.

3. Zużycie zewnętrzne [Sf]

Zużycie zewnętrzne (ekonomiczne/funkcjonalne) to zużycie wywołane czynnikami zewnętrznymi w stosunku do środka technicznego. Wynika z wpływu skutków zewnętrznych na spadek atrakcyjności rynkowej przedmiotu wyceny lub/i popytu na dany rodzaj wytworu lub usługi. Środowisko to tworzą uwarunkowania ekonomiczne, prawne, społeczne i ekologiczne. Analizując przedmiotowy rynek przyjmuje się wskaźniki:

— 1 – 0,95 – dla obiektów poszukiwanych;

— 0,9 – 0,4 – obiekty średnio zbywalne;

— 0,3 – 0,0 – obiekty trudno lub wcale zbywalne.

Ze względu na cel wyceny, uzyskana wartości bazowa zostanie następnie doprowadzona do standardu wartości likwidacyjnej, tzn. według możliwych do uzyskania cen sprzedaży poszczególnych składników majątku, pomniejszonej o koszty likwidacji. Wartość likwidacyjna jest to przewidywana cena, która może zostać uzyskana ze sprzedaży przedmiotów przy założeniu, że sprzedaż ta następuje w ograniczonym czasie, a dany składnik majątku jest sprzedawany w miejscu i stanie, w którym obecnie się znajduje. Wartość likwidacyjną wyliczono w oparciu o formułę przewidującą korektę cen rynkowych do wartości likwidacyjnej:

$$WWS = (1 - K/100) \times WR = K \times WR$$

gdzie:

- **WWS** – wartość likwidacyjna w zł;
- **WR** - wartość rynkowa;
- **K** - współczynnik korygujący.

ROZDZIAŁ VIII

Prezentacja aktualnego stanu ruchomości wchodzących w skład masy upadłości Tengent Ventures sp. z o.o. Wystawa 1 sp.k. z siedzibą w Warszawie

W skład ruchomości, przedłożonych do wyceny, wchodzi **wyposażenie i elementy wystawy pt. „Śladami Jezusa”**.

Został sporządzony spis z natury wszystkich przedmiotów, podlegających wycenie wraz z dokumentacją fotograficzną. Wskazany spis został sporządzony w oparciu o dane przekazane przez zamawiającego oraz w oparciu o ustalenia poczynione w trakcie wizji lokalnej przeprowadzonej w dniu 24 października 2022 r. w miejscu składowania ruchomości.

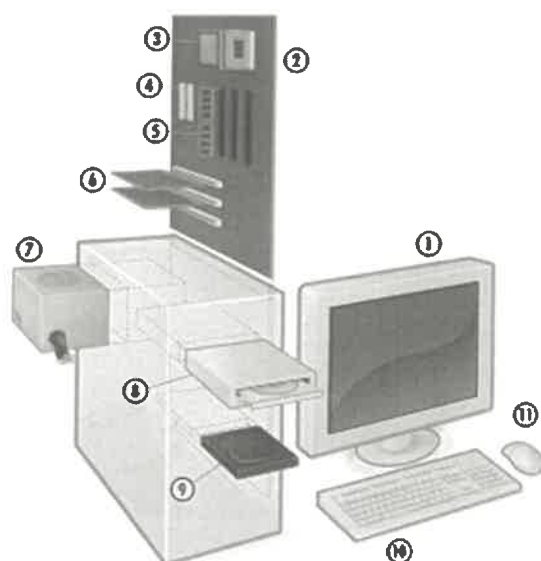
W skład masy upadłości wchodzi m.in. sprzęty elektroniczne, takie jak laptopy, drukarki, elementy nagłośnienia i inne. Podstawowy wpływ na wartość sprzętu komputerowego ma jego zużycie, wiek, zaawansowanie technologiczne i wydajność. Aktualnie wiek urządzenia ma największy wpływ na jego

wartość. Tempo rozwoju urządzeń tego typu jest bardzo szybkie. Sprzęt powyżej 10 lat uznawany jest za nadający się do utylizacji, pomimo działania i posiadania systemu operacyjnego. Pozyskanie nabywcy do tego rodzaju asortymentu może być utrudnione. W celu określenia wartości rynkowej przedmiotów, podjęto próbę analizy rynku sprzedaży dla grup przedmiotów podlegających wycenie. Badanie rynku pokazało, że istnieje obrót tego typu przedmiotami używanymi, jak i nowymi. Sprzęt był wykorzystywany w normalnej działalności przedsiębiorstwa.

Do opisanego, rozpoznania i porównywania podzespołów komputerowych służą parametry techniczne. Parametry techniczne charakteryzują element za pomocą określonych wartości podanych w jednostkach miary właściwej dla danej cechy albo oznaczeń przemysłowych lub logistycznych producenta.

Parametry techniczne przykładowych urządzeń techniki komputerowej

Nazwa podzespołu	Parametry opisujące podzespół
Procesor	Częstotliwość, mnożnik, pamięć cache, typ obudowy, napięcie zasilania, technologia wykonania, pobór mocy.
Płyta główna	Format, architektura, rodzaj chipsetu, liczba złączy i gniazd, typ zasilania, rodzaj gniazda pod CPU.
Dysk twardy	Pojemność, prędkość obrotowa, pamięć cache, interfejs transferu danych, pobór mocy, czas dostępu, poziom hałasu.
Karta graficzna	Rodzaj GPU, standard interfejsu szyny (AGP, PCI-E), pobór mocy, rodzaje złączy I/O, technologie i funkcje.
Karta dźwiękowa	Procesor dźwięku, interfejs szyny (PCI, PCI-E), rodzaje złączy I/O, rodzaj chipsetu, częstotliwość próbkowania, dodatkowe technologie lub funkcje, charakterystyka dźwięku.
Napęd optyczny	Interfejs transferu danych, prędkości odtwarzania i nagrywania, technologie i funkcje.
Moduły pamięci RAM	Pojemność modułu, częstotliwość pracy, typ modułu, typ pamięci, napięcie zasilania, czas dostępu, liczba styków.
Monitor	Przekątna ekranu, rozdzielczość, częstotliwość odświeżania obrazu, pobór mocy, technologie i dodatkowe funkcje, poziom kontrastu.
Zasilacz	Moc wyjściowa (maksymalna ciągła), sprawność, napięcie zasilania (wejściowe i wyjściowe), technologie zabezpieczeń i stabilizujące napięcie, poziom hałasu.



1. Monitor
2. Płyta główna
3. Procesor
4. Pamięć operacyjna
5. Karty rozszerzeń
6. Zasilacz
7. Napęd optyczny
8. Dysk twardy
9. Mysz
10. Klawiatura

Każdy podzespół komputerowy lub urządzenie peryferyjne jest opisywane zbiorem parametrów technicznych, użytkowych i eksploatacyjnych, który pozwala na porównywanie między sobą sprzętu komputerowego, dokonywanie audytów i specyfikacji, czy ustalanie kompatybilności między podzespołami.

Istnieje wiele podmiotów rynkowych zajmujących się handlem używanym sprzętem komputerowym. Dzięki istnieniu dużej liczby podmiotów w tym segmencie rynku, obserwuje się znaczną presję konkurencyjną, prowadzącą do istotnego obniżenia oferowanych cen produktów, jak również oferowanie produktów używanych z dodatkowym pakietem wsparcia lub gwarancją.

W wypadku nabycia rzeczy nabywcy nie przysługują żadne uprawnienia z tytułu obsługi posprzedażowej, co czyni tego rodzaju ofertę mniej atrakcyjną z perspektywy typowego odbiorcy. Nabywca sprzętu ponadto ponosi ryzyko związane z kompletnością sprzętu i rzeczywistym stopniem jego funkcjonalności z punktu widzenia przeznaczenia. Sprzęty komputerowe, jak i urządzenia elektroniczne ulegają zużyciu, co można zaobserwować na przykładzie wycenianych przedmiotów. Wydłużony czas ekspozycji wiąże się z koniecznością magazynowania ich, co przekłada się na wzrost kosztów operacyjnych związanych z przeprowadzeniem transakcji. Na rynku możemy zaobserwować sprzedaż grup przedmiotów o podobnych parametrach, gdzie sprzedającymi są firmy, które wymieniają sprzęt komputerowy, przenoszą się lub kończą działalność.

Katalog przedmiotów przedłożonych do oszacowania stanowią także elementy wyposażenia w postaci wyposażenia biurowego – meble. Podstawowy wpływ na wartość sprzętu biurowego ma jego zużycie oraz wiek. Znaczenie dla wyceny zboru ruchomości ma również marka sprzętu i ilość asortymentu. Dodatkowo zachodzi konieczność uwzględnienia, czy dany element został dobrany pod wymiar.

Stanowisko pracy biurowej, definiowane z punktu widzenia warunków pracy, oznacza miejsce wyposażone w środki i przedmioty pracy biurowej, przy pomocy których pracownik wykonuje działania w ramach przyjętego w instytucji podziału zadań. Jednym z ważnych elementów dobrej organizacji pracy jest optymalne rozmieszczenie środków pracy – przedmiotów, które służą do wykonywania pracy, w płaszczyznach poziomych (na biurku) i pionowych (regały, relacje biurko-siedzisko) – zgodnie z charakterem zadań.

Środki pracy w pracy biurowej to przede wszystkim dokumenty, wszelkie środki do pisania, liczenia, przekazywania informacji: pióra, maszyny do pisania, kalkulatory, komputery, kserokopiarki, telefony, faksy.

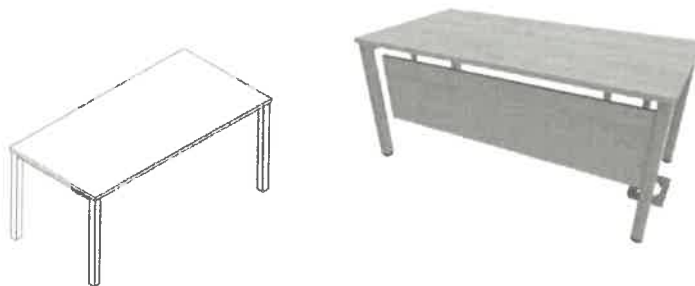
Nowoczesnymi środkami pracy biurowej są programy komputerowe, banki danych, sieci informatyczne. Są to środki nowoczesnej techniki, lecz czasem przysparzają problemów, w tym długotrwałe unieruchomienie w pozycji siedzącej i intensywną pracę wzrokową. Warsztatem pracy biurowej i jej tradycyjnym atrybutem jest w dalszym ciągu biurko, chociaż bazą dla komputera, będącego obecnie podstawowym narzędziem pracy biurowej, coraz częściej jest stół, który umożliwia swobodne kształtowanie wyposażenia stanowisk pracy, za pomocą blatów i elementów nośnych oraz szafek. Meble są ergonomiczne, a więc posiadają pożądaną jakość, rozumianą przede wszystkim jako możliwość dopasowania do rozmiarów użytkownika i charakteru pracy. Rozwiązaniem optymalnym jest konstrukcja stołu o regulowanej wysokości. Praktycznym wskaźnikiem dla indywidualnego dopasowania wysokości stołu jest wysokość zgiętego łokcia. Często jednak stosuje się stoły o stałej wysokości, a jedynym regulowanym elementem stanowiska pozostaje siedzisko. Jest to sytuacja, która zapewnia minimum niezbędnego komfortu.

Dla częstej lub stałej pracy z komputerem stosuje się ergonomiczny stół komputerowy. Cechą charakterystyczną tego stołu jest blat podzielony na dwie części: blat pod monitor oraz niżej umieszczony blat pod klawiaturę. Wysokość blatów powinna być regulowana łącznie lub rozdzielnie. Podstawową zasadą aranżacji każdego biura jest ergonomia. Stanowisko pracy, które nie spełnia fizycznych i psychicznych potrzeb pracownika może mieć negatywny wpływ na jego zdrowie oraz jakość wykonywanej przez niego pracy. Według badań, nieergonomiczne meble biurowe powodują m.in. bóle pleców, karku, obniżenie koncentracji, a tym samym mogą przyczyniać się do zwiększenia liczby błędów popełnianych przez zatrudnionego.

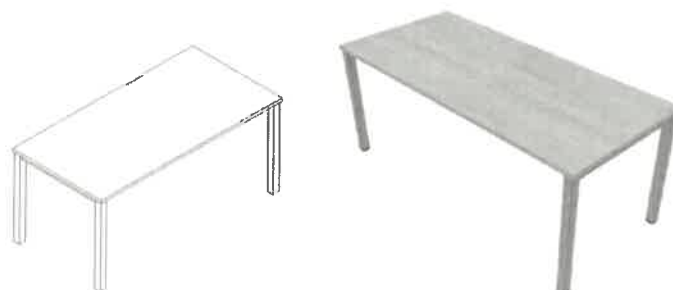
Jakość biurowych mebli ma zasadnicze znaczenie w tworzeniu nie tylko optymalnych, ale i bezpiecznych warunków pracy.

Przykładowe zestawienie wyposażenia biurowego dla kategorii: biurka i stoły

— Biurko proste pracownicze



— stół konferencyjny

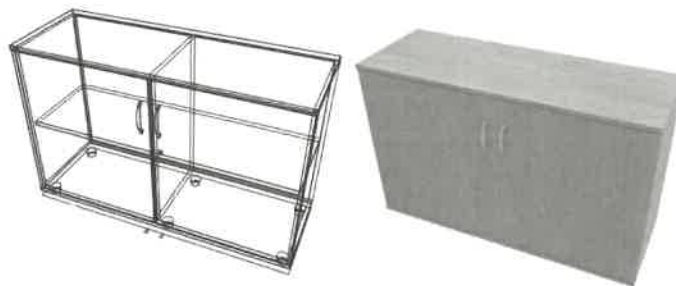


— stół – blat okrągły

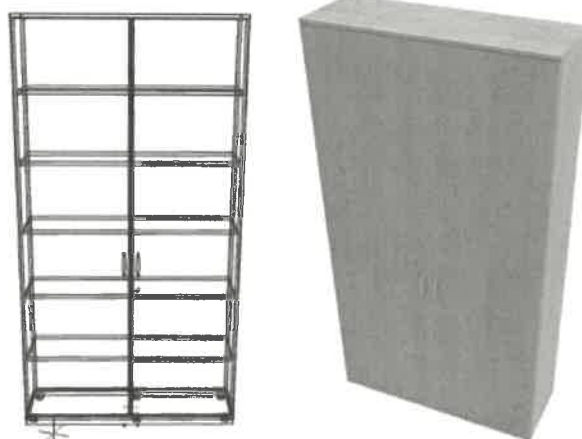


Przykładowe zestawienie wyposażenia biurowego dla kategorii: szafy aktowe

— szafa – pomocnik



— szafa aktowa drzwi skrzydłowe (podwójna)



— szafa aktowa drzwi skrzydłowe (pojedyncza)

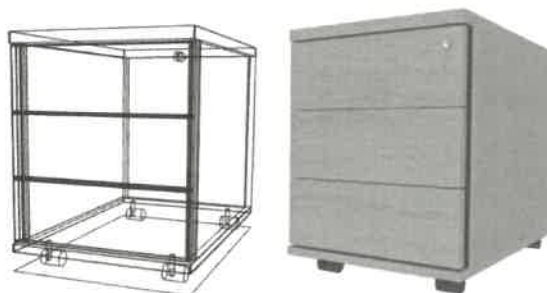


— szafa - pomocnik drzwi skrzydłowe



Przykładowe zestawienie wyposażenia biurowego dla kategorii: kontenery

— kontener podbiurkowy



Przykładowe zestawienie wyposażenia biurowego dla kategorii: krzesła i fotele obrotowe

— fotel obrotowy - pracowniczy z podłokietnikami



— krzesło konferencyjne



— krzesło do pomieszczeń socjalnych



Prócz sprzętów elektronicznych oraz mebli w skład masy upadłości wchodzi urządzenia i elementy aranżacji wystawy, wytworzone autorsko na potrzeby prowadzenia działalności spółki. Oryginalne przedmioty to głównie konstrukcje, plakaty oraz dekoracje.

Wystawy multimedialna składała się ze specjalnie stworzonych zabudów, gablot, regałów, podestów, plansz, tablic i fototapet.

Elementy aranżacji powstały poprzez łączenie i obróbkę materiałów takie jak szkło, drewno, aluminium, tworzywa sztuczne, płyty meblowe, a także stal czarna i nierdzewna.

Katalog przedmiotów, przedłożonych do wyceny, oraz ich stan techniczny to podstawowe atrybuty wpływające na ich wartość.

Autor oszacowania, dokonując wyceny, kierował się okolicznościami stanu faktycznego i bezspornymi okolicznościami w zakresie typu i charakterystyki sprzętu, podlegającego wycenie, w odniesieniu do jego przeznaczenia, jakości, wieku oraz parametrów.

Podstawowym wpływ na wartość wyposażenia jest jego zużycie oraz wiek. Znaczenie dla wyceny zbioru ruchomości ma również marka i ilość asortymentu. W celu określenia wartości rynkowej przedmiotów podjęto próbę analizy rynku sprzedaży grup przedmiotów podlegających wycenie. Badanie rynku pokazało, że obrót tego typu przedmiotami używanymi, jak i nowymi, jest niewielki ze względu na specyfikę przedłożonych ruchomości oraz ich ograniczone zastosowanie.

Długi czas ekspozycji wiąże się z koniecznością magazynowania, co przekłada się na koszty. Ruchomości są obecnie składowane w pomieszczeniu zamkniętym. Na rynku możemy zaobserwować sprzedaż grup przedmiotów o podobnych parametrach, gdzie sprzedającymi są małe firmy, które zmieniają profil działalności, przenoszą się lub kończą działalność. Zbycie całego asortymentu na rzecz jednego odbiorcy jest możliwe, jednak może się wiązać z koniecznością zastosowania dużego dyskonta oraz utylizacją przedmiotów, które nie będą atrakcyjne dla kupującego.

Wartość ekonomiczna ruchomości, wchodzących w skład masy upadłości, jest również pochodną charakterystyki poszczególnych ruchomości zaliczanych w poczet tej grupy. Autor ocenia, że przewidywany czas upłynienia pozycji nisko-cennych może być zdecydowanie niższy, a niżeli czas

potrzeby na dokonanie sprzedaży bardziej złożonych elementów, a zwłaszcza ruchomości będących wytworami autorskimi. W ich wypadku od aktualnej wartości ruchomości możliwej do ustalenia dla aktualnego miejsca ich składowania, należy uwzględnić koszt ekonomiczny ich demontażu, rozbiórki, przygotowania do transportu itp. Autor uwzględnił również, że koszt likwidacji danego składnika znajduje się również w bezpośredniej korelacji z jego złożonością.

Analiza grupy przedmiotów przedłożonych do wyceny wskazuje, że niektóre pozycje ze spisu mogą być relatywnie atrakcyjne z punktu widzenia odbiorcy. Nie bez znaczenia jest tutaj charakterystyka zbioru ruchomości przedłożonego do wyceny. Zbycie całego asortymentu na rzecz jednego odbiorcy jest możliwe, jednak może się wiązać z koniecznością zastosowania dużego dyskonta, ze względu na fakt, że nabywca będzie miał w takiej sytuacji ograniczone możliwości dokonania selekcji produktów zgodnie ze swoimi oczekiwaniami.

Aktualny stan ruchomości należy również rozpatrywać w kontekście aktualnej sytuacji gospodarczej. Pogorszenie się nastrojów gospodarczych w bezpośredni sposób ogranicza zakres inwestycji planowanych lub prowadzonych przez uczestników ryzyku. Ograniczenie płynności rynku, związane ze zmniejszeniem aktywności inwestycyjnej jego uczestników, w widoczny sposób wpływa na rynkowy odbiór tego rodzaju oferty, a docelowo na możliwości przeprowadzenia efektywnej sprzedaży.

ROZDZIAŁ IX

Oszacowanie wartości ruchomości wchodzących w skład masy upadłości Tengent Ventures sp. z o.o. Wystawa 1 sp.k. z siedzibą w Warszawie

Autor dokonał oszacowania wartości ruchomości w oparciu o zasób danych i wyjaśnień przedłożonych przez zlecającego oraz założenia metodologiczne leżące u podstaw wyceny tego rodzaju składników majątkowych. Wyceny poszczególnych elementów dokonano w oparciu o dane, przekazane przez zamawiającego oraz ustalenia poczynione w trakcie wizji lokalnej, dotyczące oznaczenia indywidualizującego poszczególne składniki majątku, czy parametrów technicznych.

Szczegółowe zestawienie wartości poszczególnych ruchomości, przedłożonych do wyceny, wraz z podaniem cen jednostkowych, stanowi zestawienie tabelaryczne – **załącznik nr 2** do oszacowania.

Dokumentacja fotograficzna, dotycząca niniejszego zbioru ruchomości, została zaprezentowana na płycie CD, stanowiącej **załącznik nr 3**.

Wartość rynkowa ruchomości, wchodzących w skład masy upadłości Tengent Ventures sp. z o.o. Wystawa 1 sp.k. z siedzibą w Warszawie – według oszacowania na dzień sporządzenia opracowania, **wyniosła 88.316,07 zł netto (słownie: osiemdziesiąt osiem tysięcy trzysta szesnaście złotych 07/100)**.

Wartość dla wymuszonej sprzedaży ruchomości, wchodzących w skład masy upadłości Tengent Ventures sp. z o.o. Wystawa 1 sp.k. z siedzibą w Warszawie, dla sprzedaży w toku postpowania upadłościowego, **wyniosła 66.237,05 zł netto (słownie: sześćdziesiąt sześć tysięcy dwieście trzydzieści siedem złotych 05/100)**.

ROZDZIAŁ X

Podsumowanie i wnioski

Niniejsze oszacowanie wykonano przy zastosowaniu najwyższej staranności i w najlepszej wierze, w oparciu o dokumenty i informacje otrzymane od zamawiającego.

Zleceniodawca oraz osoby trzecie powinny mieć na uwadze, że przedstawione oszacowanie może być obarczone ryzykiem, wynikającym z prawdopodobieństwa przyjętych w oszacowaniu założeń.

Na zakończenie autor pragnie zaznaczyć, iż przedmiotowe oszacowanie wartości ruchomości zostało sporządzone do celów sprzedaży ruchomości w toku postępowania upadłościowego i powinno być traktowane jako cena wywoławcza w trakcie procedury likwidacyjnej, w której to oferta zostanie należycie upubliczniona przez syndyka, zgodnie z odpowiednimi przepisami ustawy Prawo upadłościowe.

Oszacowanie sporządzono w trzech jednobrzmiących egzemplarzach: dwa dla zamawiającego oraz jeden dla autora. Oszacowanie zawiera 20 kolejno numerowanych i parafowanych strony oraz 3 załączniki stanowiące integralną jego część.

Autor:

Karol Łagowski



Załączniki:

1. Postanowienie o ogłoszeniu upadłości;
2. Zestawienie tabelaryczne – oszacowanie wartości ruchomości;
3. Płyta CD.

Załącznik nr 1



Obwieszczenie postanowienia o ogłoszeniu upadłości

METRYKA OBWIESZCZENIA

Numer obwieszczenia	20220919/00066
Sygnatura postępowania	WA1M/GU/20/2022
Data obwieszczenia	19.09.2022
Sąd	Sąd Rejonowy dla m.st.Warszawy
Wydział	XVIII Wydział Gospodarczy

PODMIOT

Nazwa	TENGENT VENTURES SPÓŁKA Z OGRANICZONĄ ODPOWIEDZIALNOŚCIĄ WYSTAWA 1 SPÓŁKA KOMANDYTOWA
Forma prawna	Spółka komandytowa
Siedziba	Warszawa, Polska / POLAND
KRS	0000768448
NIP	5213854007

TREŚĆ OBWIESZCZENIA

Sąd Rejonowy dla m.st.Warszawy w Warszawie, XVIII Wydział Gospodarczy dla spraw upadłościowych i restrukturyzacyjnych, ul. Czerniakowska 100a, 00-454 Warszawa, obwieszcza, że postanowieniem z dnia 19 września 2022 r. wydanym w sprawie o ogłoszenie upadłości dłużnika, którym jest TENGENT VENTURES SPÓŁKA Z OGRANICZONĄ ODPOWIEDZIALNOŚCIĄ WYSTAWA 1 SPÓŁKA KOMANDYTOWA, KRS 0000768448, prowadzonej pod sygn. akt WA1M/GU/20/2022, postanowił:

- ogłosić upadłość dłużnika, którym jest TENGENT VENTURES SPÓŁKA Z OGRANICZONĄ ODPOWIEDZIALNOŚCIĄ WYSTAWA 1 SPÓŁKA KOMANDYTOWA, KRS 0000768448, siedziba: Warszawa, adres ul. Tadeusza Rejtana 17, 02-516 Warszawa, NIP 5213854007; reprezentowana przez komplementariusza TENGENT VENTURES SPÓŁKA Z OGRANICZONĄ ODPOWIEDZIALNOŚCIĄ, KRS 0000761972;
- wezwać wierzycieli upadłego do zgłoszenia wierzytelności syndykowi za pośrednictwem systemu teleinformatycznego obsługującego postępowanie sądowe, w terminie trzydziestu dni od dnia obwieszczenia postanowienia o ogłoszeniu upadłości w Rejestrze; dla wierzycieli, o których mowa w art. 216aa ust. 1 ustawy z dnia 28 lutego 2003 r. Prawo upadłościowe, wskazać adres do zgłoszenia wierzytelności syndykowi, którego funkcję pełni Aleksandra Strynkiewicz-Kondracka: ul. Pańska 75 lok. 6, 00-834 Warszawa e-mail: a.strynkiewicz@kancelaria-strynkiewicz.pl;
- wezwać osoby, którym przysługują prawa oraz prawa i roszczenia osobiste ciężące na nieruchomości należącej do upadłego, jeżeli nie zostały ujawnione przez wpis w księdze wieczystej, do ich zgłaszania syndykowi za pośrednictwem systemu teleinformatycznego obsługującego postępowanie sądowe w terminie trzydziestu dni od dnia obwieszczenia postanowienia o ogłoszeniu upadłości w Rejestrze pod rygorem utraty prawa powoływania się na nie w postępowaniu upadłościowym; dla wierzycieli, o których mowa w art. 216aa ust. 1 ustawy z dnia 28 lutego 2003 r. Prawo upadłościowe, wskazać adres do zgłoszenia praw oraz praw osobistych i roszczeń ciężących na nieruchomości syndykowi, którego funkcję pełni Aleksandra Strynkiewicz-Kondracka: ul. Pańska 75 lok. 6, 00-834 Warszawa e-mail: a.strynkiewicz@kancelaria-strynkiewicz.pl;
- stwierdzić, że funkcję sędziego komisarza będzie pełnił sędzia;
- stwierdzić, że funkcję zastępcy sędziego komisarza będzie pełnił referendarz;
- wyznaczyć syndyka, którego funkcję będzie pełnił: Aleksandra Strynkiewicz-Kondracka (numer licencji 1203);

Załącznik nr 2

Załącznik nr 2

Oszacowanie wartości ruchomości wchodzących w skład masy upadłości Tengent Ventures sp. z o.o. Wystawa 1 sp. k. w upadłości z siedzibą w Warszawie

L.p.	Numer składnika masy upadłości	Opis ruchomości	Zdjęcia	Parametry, wymiary, uwagi	Ilość	Przedział ofert rynkowych / cena urządzenia nowego w zł netto	Zużycie techniczne (współczynnik korekty)	Zużycie funkcjonalne (współczynnik korekty)	Zużycie moralne (współczynnik korekty)	Wartość jednostkowa w złotych netto	Wartość jednostkowa dla wymuszonej sprzedaży w złotych netto	Wartość łączna w złotych netto	Wartość łączna dla wymuszonej sprzedaży w złotych netto
1.	1203-2410-001	Element konstrukcyjny, z drewna konstrukcyjnego heblowanego, obłożonego materiałem welurowym w kolorze czerwonym	001A-001E	60x4x315 cm rama drewniana, stan poprawny	67	80,00 zł	0,15	0,8	0,6	32,64 zł	24,48 zł	2 186,88 zł	1 640,16 zł
2.	1203-2410-002	Element konstrukcyjny, z drewna konstrukcyjnego heblowanego, obłożonego materiałem welurowym w kolorze czerwonym	002A-002B	33x4x315 cm rama drewniana, stan poprawny	3	60,00 zł	0,15	0,8	0,6	24,48 zł	18,36 zł	73,44 zł	55,08 zł
3.	1203-2410-003	plyta ze sklejki drewnianej	003A-003B	1,5x225x120 cm	3	60,00 zł	0,2	0,8	0,8	30,72 zł	23,04 zł	92,16 zł	69,12 zł
4.	1203-2410-004	plyta ze sklejki drewnianej A8	004A-004C	1,5x115x118	3	40,00 zł	0,2	0,8	0,8	20,48 zł	15,36 zł	61,44 zł	46,08 zł
5.	1203-2410-005	model topograficzny "Golgota"	005A-005C	80x70x100 cm	1	300,00 zł	0,15	0,8	0,6	122,40 zł	91,80 zł	122,40 zł	91,80 zł

13.	1203-2410-013	element zabudowy z kratownicy - prosty	013A-013F	455x37x25 cm	2	360,00 zł	0,3	0,8	0,6	120,96 zł	90,72 zł	241,92 zł	181,44 zł
14.	1203-2410-014	element drewniany konstrukcyjny z plastikowym laminatem	014A-014B	200x240x21 cm	2	250,00 zł	0,3	0,8	0,8	112,00 zł	84,00 zł	224,00 zł	168,00 zł
15.	1203-2410-015	kaseton 3D podświetlany "Całun Turyński"	015A-015C	15x84x120 cm	3	400,00 zł	0,35	0,8	0,5	104,00 zł	78,00 zł	312,00 zł	234,00 zł
16.	1203-2410-016	wieszak biały IKEA	016A-016B	-	1	70,00 zł	0,3	0,8	0,9	35,28 zł	26,46 zł	35,28 zł	26,46 zł
17.	1203-2410-017	element konstrukcyjny w postaci stelaża z obiciem materiałowym czarnym - półkole	017A-017C	średnica 435 cm	8	400,00 zł	0,15	0,8	0,6	163,20 zł	122,40 zł	1 305,60 zł	979,20 zł
18.	1203-2410-018	element konstrukcyjny w postaci stelaża z obiciem materiałowym czarnym - płaski duży	018A	118x430x215 cm	12	500,00 zł	0,15	0,8	0,6	204,00 zł	153,00 zł	2 448,00 zł	1 836,00 zł
19.	1203-2410-019	element konstrukcyjny w postaci stelaża z obiciem materiałowym czarnym - płaski średni		300x150	7	300,00 zł	0,15	0,8	0,6	122,40 zł	91,80 zł	856,80 zł	642,60 zł

27.	1203-2410-025	instalacje - nadruk wraz ze stelażem "Całun Turyński"	025A-205C	-	1	200,00 zł	0,35	0,8	0,6	62,40 zł	46,80 zł	62,40 zł	46,80 zł
28.	1203-2410-026	rama drewniana	026A-026B	300x55x55	1	120,00 zł	0,3	0,8	0,8	53,76 zł	40,32 zł	53,76 zł	40,32 zł
29.	1203-2410-027	kaseton podświetlany prostokątny jednostronny	027A-027C	500x250x15 cm	2	1 000,00 zł	0,35	0,8	0,6	312,00 zł	234,00 zł	624,00 zł	468,00 zł
30.	1203-2410-028	zabudowa ze stalowych elementów, obita białym materiałem	028A-028B	195x145x30 cm	8	300,00 zł	0,25	0,8	0,6	108,00 zł	81,00 zł	864,00 zł	648,00 zł
31.	1203-2410-029	zabudowa systemowa styropianowa	029A-029C	zróżnicowane wykończenie, max 350x220x10 cm 09207A293	10	250,00 zł	0,4	0,8	0,8	96,00 zł	72,00 zł	960,00 zł	720,00 zł
32.	1203-2410-030	rama stalowa, obłożona materiałem wełnowym	030A-030C	800x300 cm	2	350,00 zł	0,2	0,8	0,6	134,40 zł	100,80 zł	268,80 zł	201,60 zł
33.	1203-2410-031	konstrukcja stalowa	031A-031C	500x500x250 cm	1	300,00 zł	0,4	0,8	0,7	100,80 zł	75,60 zł	100,80 zł	75,60 zł

41.	1203-2410-038	naświetlacz halogenowy	038A-038B	-	1	20,00 zł	0,35	0,9	0,9	10,53 zł	7,90 zł	10,53 zł	7,90 zł
42.	1203-2410-039	kasa fiskalna NOVITUS	039A-039D	-	4	-	-	-	-	1,00 zł	0,75 zł	4,00 zł	3,00 zł
43.	1203-2410-040	tuba LEXPERT, wyświetlacz laserowy	040A-040E	ZOOM 25-50	2	1 500,00 zł	0,25	0,8	0,85	765,00 zł	573,75 zł	1 530,00 zł	1 147,50 zł
44.	1203-2410-041	sterownik światła z okablowaniem	041A-041D	-	1	200,00 zł	0,3	0,8	0,85	95,20 zł	71,40 zł	95,20 zł	71,40 zł
45.	1203-2410-042	dekoder	042A-042F	DMX512	27	80,00 zł	0,25	0,8	0,85	40,80 zł	30,60 zł	1 101,60 zł	826,20 zł
46.	1203-2410-043	efektor świetlny ROBE	043A-043D	ROBIN Actor 12	1	6 000,00 zł	0,25	0,8	0,95	3 420,00 zł	2 565,00 zł	3 420,00 zł	2 565,00 zł
47.	1203-2410-044	naświetlacz LED	044A-044C	60x60 cm	8	80,00 zł	0,25	0,8	0,8	38,40 zł	28,80 zł	307,20 zł	230,40 zł

55.	1203-2410-052	kratownica mała	052A-052B	3x1 m	1	130,00 zł	0,3	0,8	0,6	43,68 zł	32,76 zł	43,68 zł	32,76 zł
56.	1203-2410-053	plyta OSB używana nieregularna	053A-053E	-	8	70,00 zł	0,4	0,8	0,85	28,56 zł	21,42 zł	228,48 zł	171,36 zł
57.	1203-2410-054	sklejka drewniana	054A-054B	-	1	30,00 zł	0,2	0,8	0,8	15,36 zł	11,52 zł	15,36 zł	11,52 zł
58.	1203-2410-055	europaleta drewniana	055A-055B	-	1	30,00 zł	0,5	0,8	0,9	10,80 zł	8,10 zł	10,80 zł	8,10 zł
59.	1203-2410-056	naświetlacze ledowe	056A-056B	120x30 cm	5	100,00 zł	0,3	0,8	0,8	44,80 zł	33,60 zł	224,00 zł	168,00 zł
60.	1203-2410-057	rolap	057A-057B	-	2	150,00 zł	0,25	0,8	0,7	63,00 zł	47,25 zł	126,00 zł	94,50 zł
61.	1203-2410-058	element konstrukcyjny	058A-058B	500x150 cm	1	300,00 zł	0,2	0,8	0,6	115,20 zł	86,40 zł	115,20 zł	86,40 zł

69.	1203-2410-066	mikrofalówka AMICA	066A-066B	-	1	250,00 zł	0,5	0,8	0,9	90,00 zł	67,50 zł	90,00 zł	67,50 zł
70.	1203-2410-067	szczotka duża	067A-067B	-	1	20,00 zł	0,5	0,8	0,7	5,60 zł	4,20 zł	5,60 zł	4,20 zł
71.	1203-2410-068	lampy BHP	068A-068B	-	3	100,00 zł	0,35	0,8	0,7	36,40 zł	27,30 zł	109,20 zł	81,90 zł
72.	1203-2410-069	telewizor LG LED	069A-069E	75"	1	4 000,00 zł	0,35	0,8	0,95	1 976,00 zł	1 482,00 zł	1 976,00 zł	1 482,00 zł
73.	1203-2410-070	plótno artystyczne do projekcji (niesort)	070A-070E	-	1	100,00 zł	0,5	0,8	0,6	24,00 zł	18,00 zł	24,00 zł	18,00 zł
74.	1203-2410-071	terminal płatniczy	071A-071B	VeriFone VX 520	1	150,00 zł	0,35	0,8	0,8	62,40 zł	46,80 zł	62,40 zł	46,80 zł
75.	1203-2410-072	klawiatura alfanumeryczna	072A-072B	VeriFone	1	80,00 zł	0,35	0,8	0,8	33,28 zł	24,96 zł	33,28 zł	24,96 zł

83.	1203-2410-080	plakat "Golgota"	080A-080B	-	1	250,00 zł	0,3	0,8	0,6	84,00 zł	63,00 zł	84,00 zł	63,00 zł
84.	1203-2410-081	lada drewniana recepcyjna	081A-081D	180x60xx110 cm	2	500,00 zł	0,25	0,8	0,8	240,00 zł	180,00 zł	480,00 zł	360,00 zł
85.	1203-2410-082	lada drewniana recepcyjna	082A-082C	180x60xx110 cm	1	400,00 zł	0,25	0,8	0,8	192,00 zł	144,00 zł	192,00 zł	144,00 zł
86.	1203-2410-083	krzesło	083A-083B	-	3	100,00 zł	0,35	0,8	0,8	41,60 zł	31,20 zł	124,80 zł	93,60 zł
87.	1203-2410-084	drukarka Bizhub C224e	084A-084C	-	1	4 000,00 zł	0,35	0,8	0,95	1 976,00 zł	1 482,00 zł	1 976,00 zł	1 482,00 zł

Suma: 88 316,07 zł 66 237,05 zł

IWLUX sp. z o.o.
Kajetan Łabowski
Członek Zarządu

Załącznik nr 3